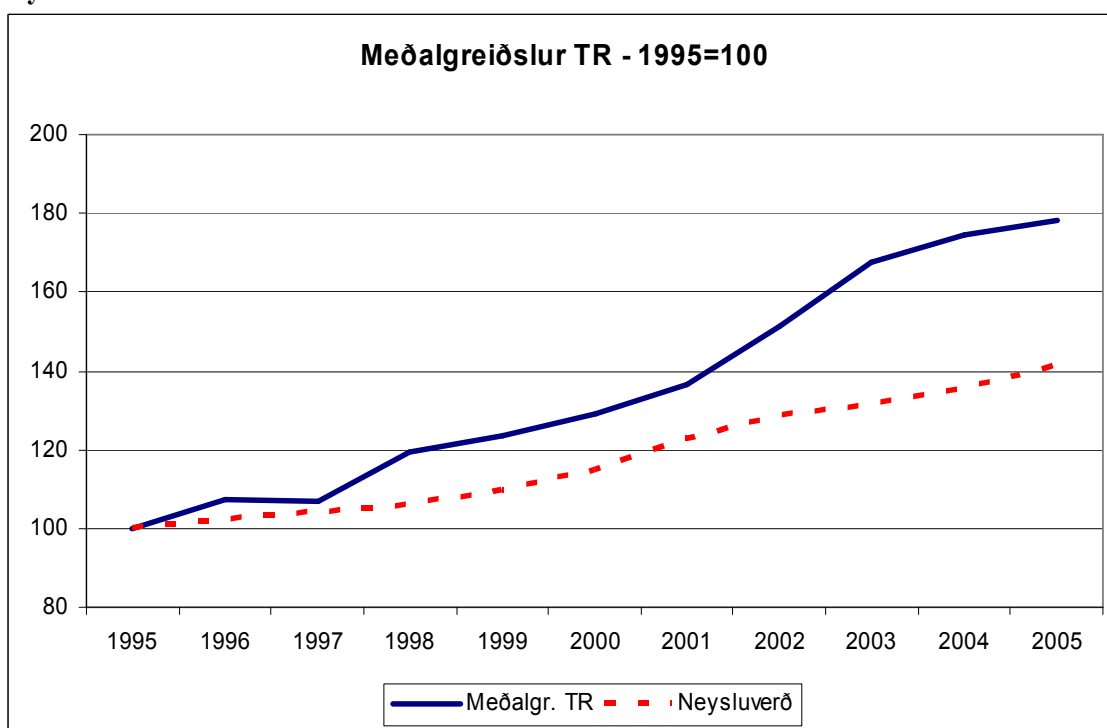


Greinagerð með fréttatilkynningu um lífeyri almannatrygginga til aldraðra Fjármálaráðuneytið og heilbrigðis- og tryggingamálaráðuneytið

1. Lífeyrisgreiðslur Tryggingastofnunar

Samkvæmt fjárlögum 2006 nema lífeyrisgreiðslur Tryggingastofnunar ríkisins (TR) til ellilífeyrisþega alls um 19 milljörðum króna. Frá árinu 1995 til ársins 2005 hækkuðu greiðslur TR á hvern ellilífeyrisþega um tæp 80%. Á sama tímabili hækkaði neysluverðsvísitalan um 41%. Þessi þróun á meðalgreiðslum á sér stað þrátt fyrir auknar greiðslur til ellilífeyrisþega úr lífeyrissjóðum, sem eiga að koma til lækkunar á lífeyrisgreiðslum TR. Hækkunina má m.a. rekja til samkomulags við eldri borgara haustið 2002 og til lækkunar á tekjutengingarhlutföllum.

Mynd 1:



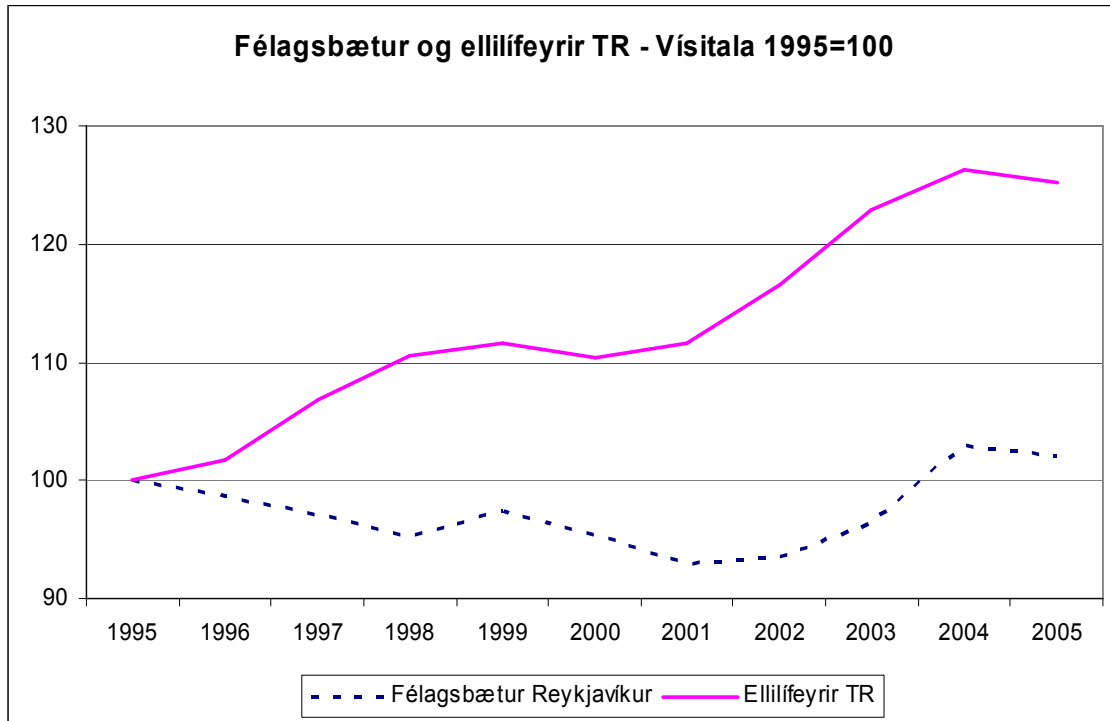
Heimild: Hagstofan og TR

Eins og sést á mynd 1 hækka meðalgreiðslur TR mun hraðar en neysluverðsvísitala á árunum 2001 til 2003. Á þessu tímabili kom til nýr lífeyrisflokkur, tekjutryggingarauki, sem hækkaði greiðslur til margra ellilífeyrisþega. **Einnig lækkaði skerðingarhlutfall, vegna annarra tekna á tekjutryggingaauka úr 67% í 45% í byrjun árs 2003.** Þetta þýddi að verulega dró úr skerðingu bóta vegna tekna sem menn öfluðu sér.

Nú fá um 7.700 ellilífeyrisþegar hlutdeild í tekjutryggingarauka. Auk þess sem lífeyrisgreiðslur TR hafa verið hækkaðar sérstaklega enda er kveðið á um í lögum, að bætur almannatrygginga skuli taka mið af launaþróun, þó þannig að þær hækki aldrei minna en verðlag.

Athyglisvert er í þessu sambandi að bera saman grunnbætur félagsþjónustunnar í Reykjavík við lífeyri frá Tryggingastofnun ríkisins til einhleypra ellilífeyrisþega.

Mynd 2:

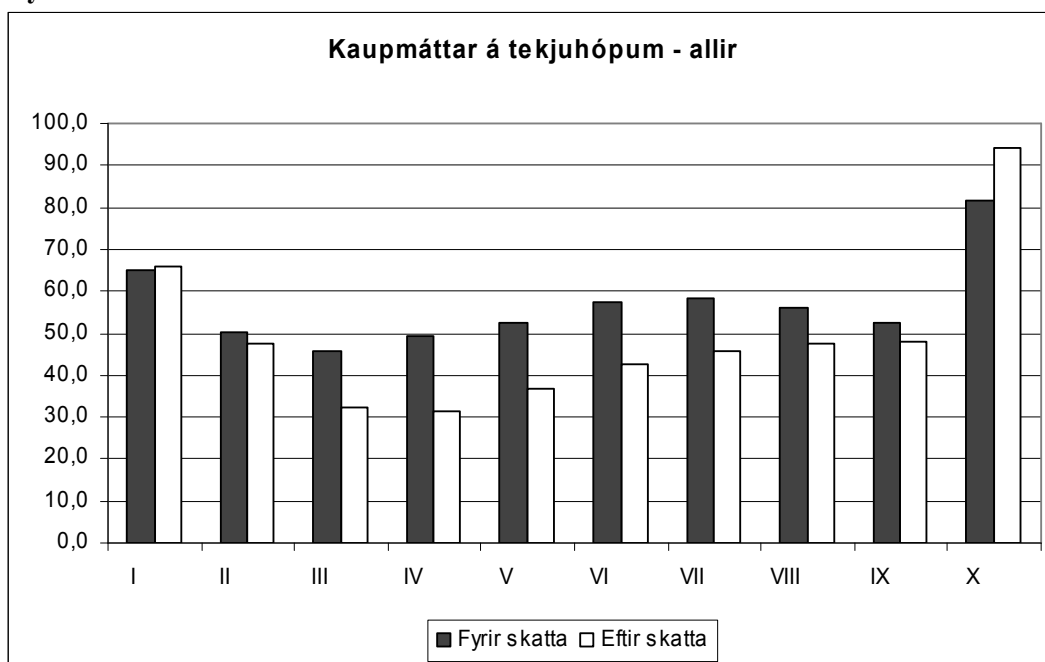


Mynd 2 sýnir hvernig kaupmáttur ráðstöfunartekna hefur þróast hjá þessum samanburðarhópum. Kaupmáttur ráðstöfunartekna vegna ellilífeyris TR hefur hækkað um 25% á árunum frá 1995 til 2005 en á saman tíma hefur kaupmáttur grunnbóta félagsþjónustunnar aukist um 2%.

2. Tekjudreifing og kaupmáttarþróun

Eftirfarandi mynd sýnir tekjudreifingu og kaupmáttarþróun allra á árunum 1995-2004, það er einstaklinga og hjóna samkvæmt upplýsingum frá Hagstofu Íslands. Fram hefur komið í opinberri umræðu að þeir sem lægstar hafi tekjur hafi notið minni kaupmáttar en aðrir, en þá er ekki miðað við allan hópinn. Ef litið er á alla skattgreiðendur kemur í ljós að þeir sem eru í lægstu tíundum hækka til jafns við aðra og gott betur sé litið á lægstu tíundina.

Mynd 3:



Mynd 3 sýnir að ef allir einstaklingar séu teknir til skoðunar þá kemur í ljós að kaupmáttaraukning þeirra sem minnstu tekjurnar hafa er næst mest samkvæmt upplýsingum Hagstofu Íslands.

3. Alþjóðlegur samanburður - OECD

Í opinberri umræðu upp á síðkastið hefur verið bent á að launþegi sem vinnur í 45 ár og er með meðaltekjur muni fá úr lífeyrissjóðum og frá almannatryggingum 66% af meðaltekjum sínum á starfsferlinum. Þannig sé íslenska lífeyriskerfið eftirbátur þess sem gerist í ríkjum OECD þar sem þetta meðaltal er 69%.

Í skýrslu OECD eru gerðir margvíslegir fyrirvarar og einnig má benda á að þau ríki sem hafa ekki söfnunarkerfi eru nú mörg hver að draga úr lífeyrisréttindum þar sem ríkin geta ekki staðið undir skuldbindingum sem í þeim felast.

- Í þessum tölum er ekki tekinn með séreignarlífeyrissparnaður, sem nýtur skattfríðinda hér á landi.
- Það er vitað mál að mörg lönd sem eru þarna fyrir ofan Ísland eiga eftir að lenda í vandræðum með sitt lífeyrissjóðakerfi - eru ekki með sjálfbært kerfi (t.d. Frakkland og Þýskaland).
- Nokkur lönd sem eru fyrir ofan Ísland eins og t.d. Tyrkland, Grikkland og Ungverjaland eru með mun lægri meðallífslíkur en Íslendingar og geta því greitt

hærri lífeyri, en ekki er tekið tillit til þessa í samanburðinum. Í samantekt OECD skýrslunnar kemur fram í þessu sambandi: *"Áhrif mismunandi lífslíka á eftirlaunavelsæld er mjög mikil. Þó aðrir hlutir séu jafngildir, geta ríki með lágar lífslíkur - Ungverjaland, Mexíkó, Pólland, Slóvakía og Tyrkland - leyft sér að greiða fólki 10% hærri eftirlaun en ríki með meðaldánartíðni"*.

- Japanar sem ásamt Íslendingum eru með hæstu lífslíkurnar í heiminum eru með lægra hlutfall en Íslendingar eða 59%.
- Í skýrslu OECD (Pensions at a glance) kemur fram að Íslendingar eru yfir meðaltalið sé horft á launþega með lægri launin eða 96%, en OECD meðaltalið er 85%. Þetta sýnir að íslenska almannatryggingarkerfið virkar sem tekjujöfnun fyrir ellilífeyrisþega (sjá mynd 6).
- Ef aðeins Norðurlöndin eru tekin til samanburðar úr OECD skýrslunni kemur í ljós að Íslendingar eru um og yfir meðaltali Norðurlanda:

Land	Lægri tekjur	Meðaltekjur	Hærri tekjur	Lífslíkur - ár
Danmörk	95,6	54,1	35,5	77,2
Finnland	87,3	71,5	123,1	78,5
Ísland	95,8	65,9	57,2	80,7
Noregur	85,5	65,1	50,1	79,5
Svíþjóð	90,2	68,2	74,3	80,2
Meðaltal	90,9	65,0	68,0	79,2

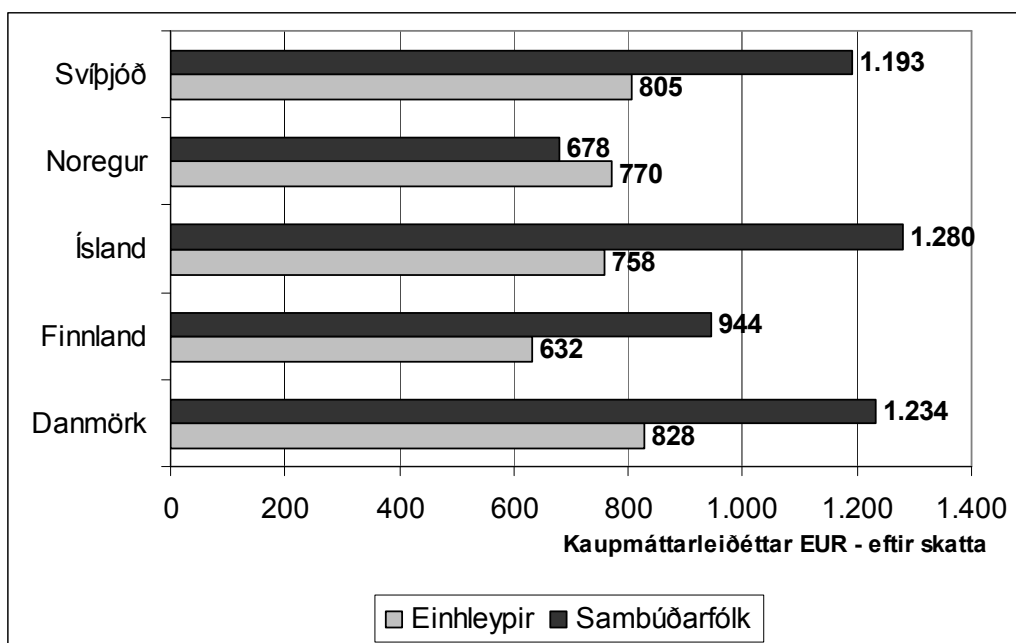
Í fylgiskjali aftast í þessari samantekt eru töflur úr gögnum OECD sem sýna hvar Ísland er statt miðað við önnur ríki OECD. Sýndar eru niðurstöður OECD miðað við meðaltekjur, lægri og hærri tekjur. Athyglisvert er að skoða hvaða ríki OECD eru með hærri reiknaðan lífeyri sem hlutfall af tekjum en á Íslandi og hvar þetta hlutfall er lægra. Ef litið er á þá sem eru með lægri tekjur er Ísland ofarlega á listanum og efst af Norðurlöndunum, sýnir það tekjujöfnunaráhrif íslenska kerfisins.

4. Alþjóðlegur samanburður - Norðurlöndin

Eftirfarandi upplýsingar eru fengnar úr nýjustu útgáfu NOSOSKO (Nordisk Social 2005) sem gildir fyrir árið 2003 (Social tryghed i de nordiske lande 2003). Í samanburðinum er ellilífeyrir aldraðra á Norðurlöndunum í kaupmáttarleiðréttum evrum, þ.e. tekið er tillit til verðlags í hverju landi. Tölurnar eru miðaðar við mánaðargreiðslur og *af gefnu tilefni er tekið fram að í þeim eru ekki atvinnutekjur*.

Mynd 4 sýnir þær tekjur eða ellilífeyri aldraðra, sem almannatryggingar í hverju landi tryggja að aldraðir hafi að lágmarki sér til framfærslu. Eins og sést á myndinni þá er lágmarks ellilífeyrir hæstur á Íslandi fyrir sambúðarfólk, en í meðallagi fyrir einhleypa.

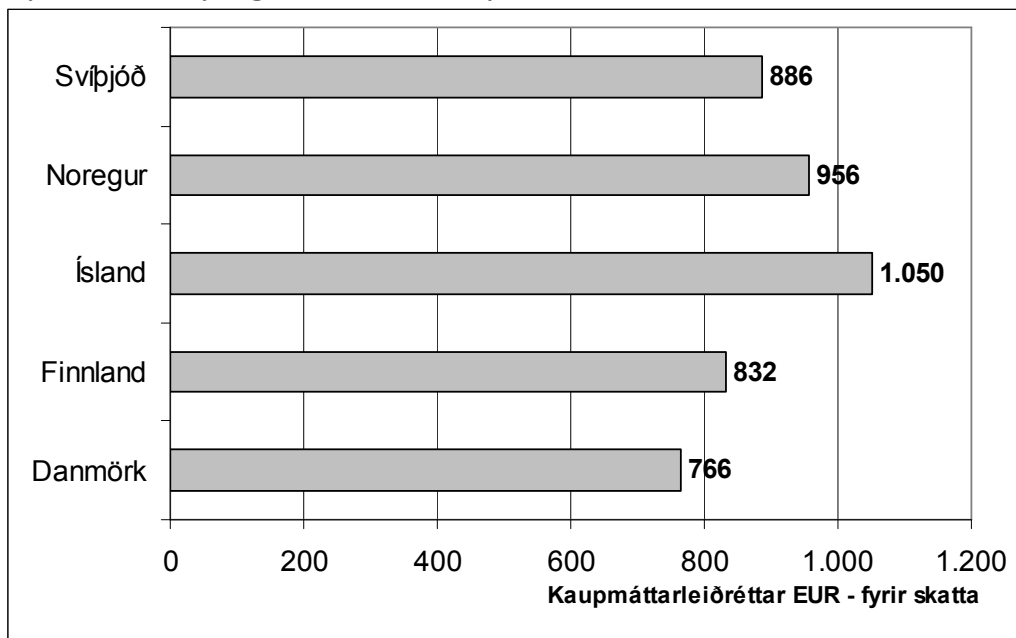
Mynd 4: Tekjur eftir skatta hjá ellilífeyrisþegum sem aldrei hafa haft atvinnutekjur



Mynd 4 segir þó ekki alla söguna því að á Íslandi eru mjög fáir aldraðir sem hafa aðeins lífeyri frá Tryggingastofnun ríkisins sér til framfærslu. Flestir aldraðir á Íslandi eru því samtals með hærri tekjur, en sem nemur lágmarksframfærslu Tryggingastofnunar. Ef það á að bera á saman ellilífeyri er réttara að líta á raunverulega greiddan ellilífeyri á mann.

Eins og sést á mynd 5 er ellilífeyrir fyrir skatta hæstur á Íslandi af Norðurlöndunum, eða nokkuð hærri en í Noregi sem koma næstir. Hér eru teknar saman allar lífeyrisgreiðslur á mann, bæði frá almannatryggingum og lífeyrissjóðum. Það ber þó að taka fram að tölur NOSOSKO byggjast á meðaltölum og getur ellilífeyrir innan hópsins verið mjög misjafn.

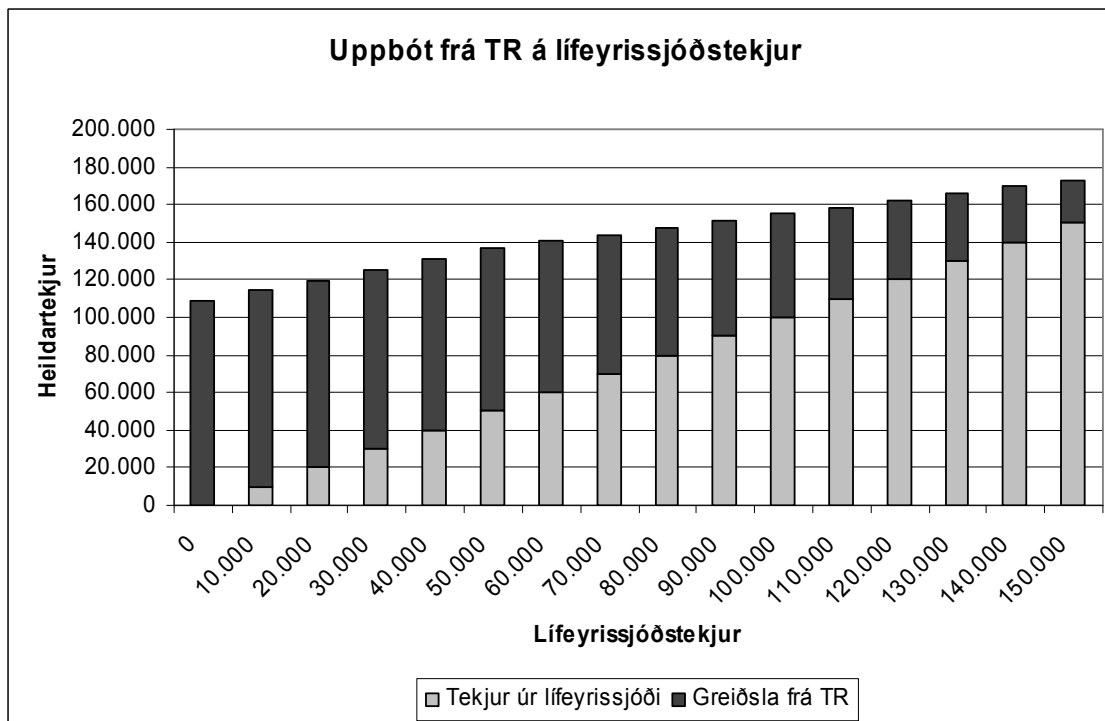
Mynd 5: Ellilífeyrisgreiðslur á mann fyrir skatta



5. Samspil almannatrygginga og lífeyrissjóða

Fram hefur komið sá misskilningur að ríkissjóður fái greiðslur frá lífeyrissjóðum vegna tengingar tekna lífeyris almannatrygginga við aðrar tekjur eldri borgara. Því sé ríkissjóður “mesti lífeyrisþeginn”. Stærsti hluti af greiðslum TR er uppbót á lífeyrissjóðstekjur sem jafna þann mun sem er á greiðslum úr lífeyrissjóðum á meðan lífeyriskerfið er að byggjast upp og mikill munur er á rétti einstaklinga úr lífeyrissjóðum.

Mynd 6:

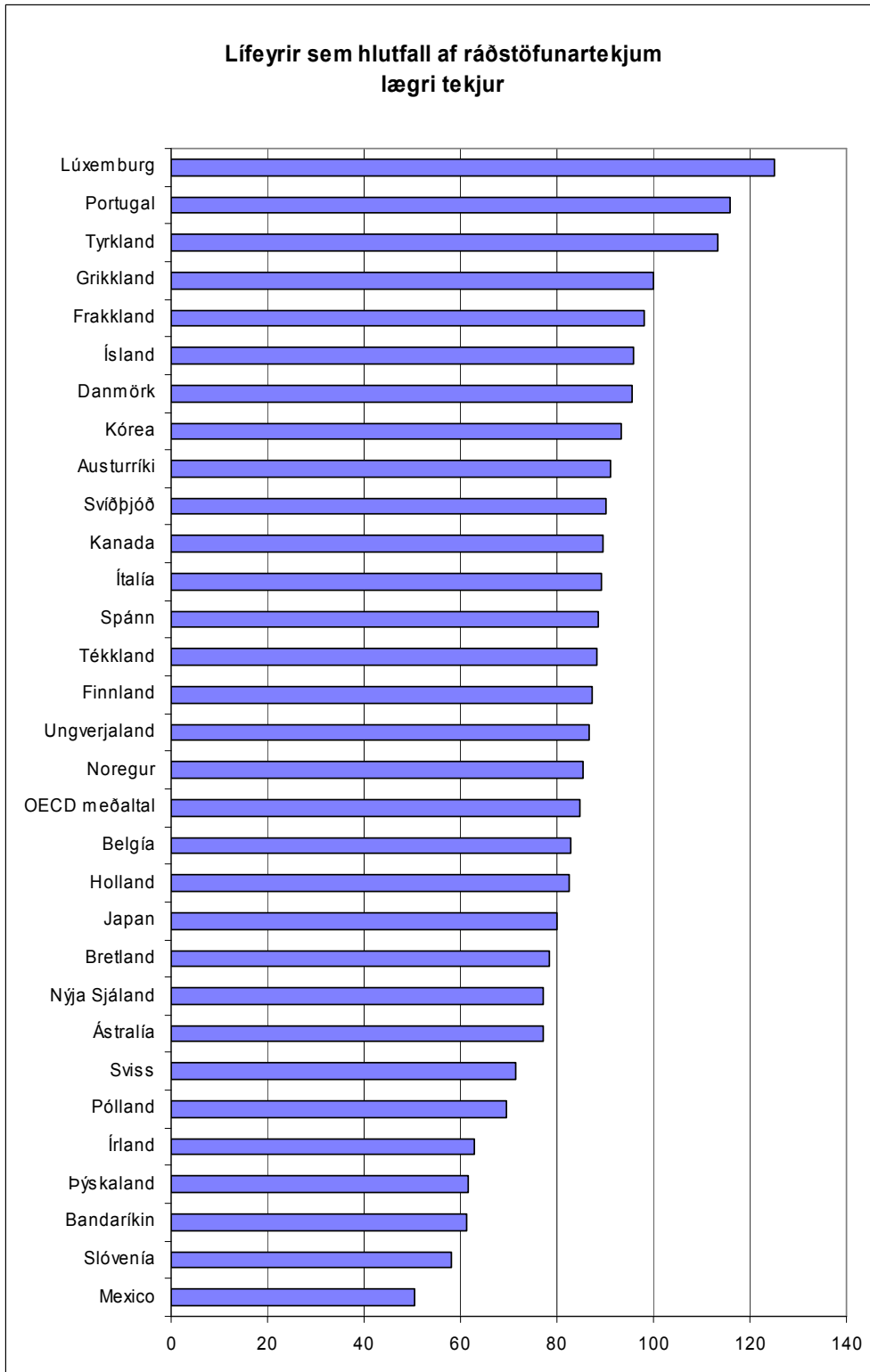


Mynd 6 sýnir hvernig greiðslur frá TR koma til tekjujöfnunar hjá ellilífeyrisþegum. Þeir sem hafa lágar eða engar greiðslur úr lífeyrissjóðum fá hæstu greiðslurnar frá TR, en þeir sem mesta tekjurnar hafa fá minna. Sá sem er með aðrar tekjur en greiðslur frá TR er þó alltaf með hærri heildartekjur en sem nemur fullum greiðslum frá TR.

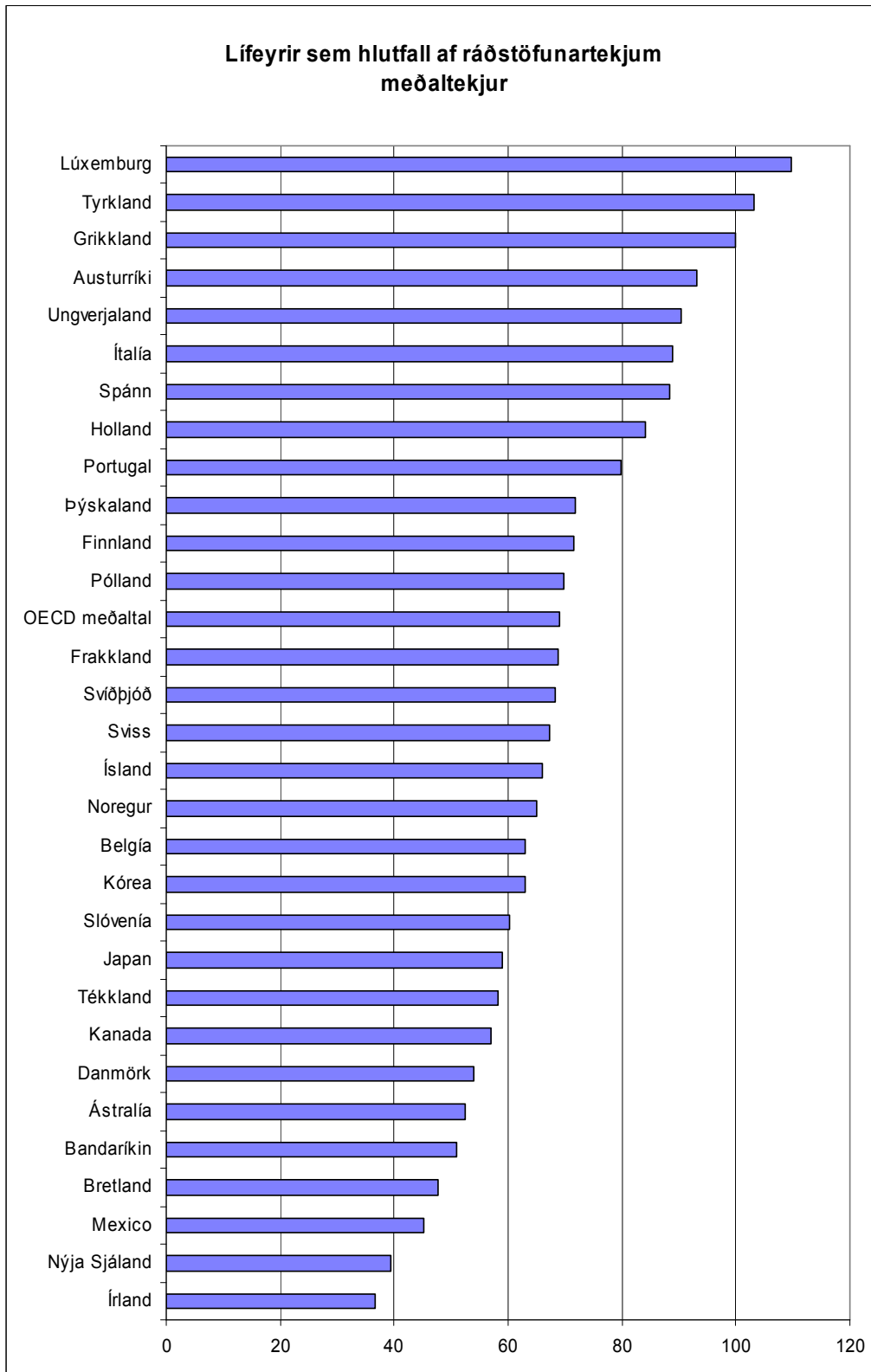
Gagnrýnt hefur verið að sérstök frítekjumörk gangvart tekjum úr lífeyrissjóðum hafi verið afnumin árið 2001. Þetta er misskilningur því almenn frítekjumörk vegna atvinnutekna voru hækkuð sérstaklega þannig að þau urðu jafn há frítekjumörkum vegna tekna úr lífeyrissjóðum.

Fylgiskjal - OECD samanburður

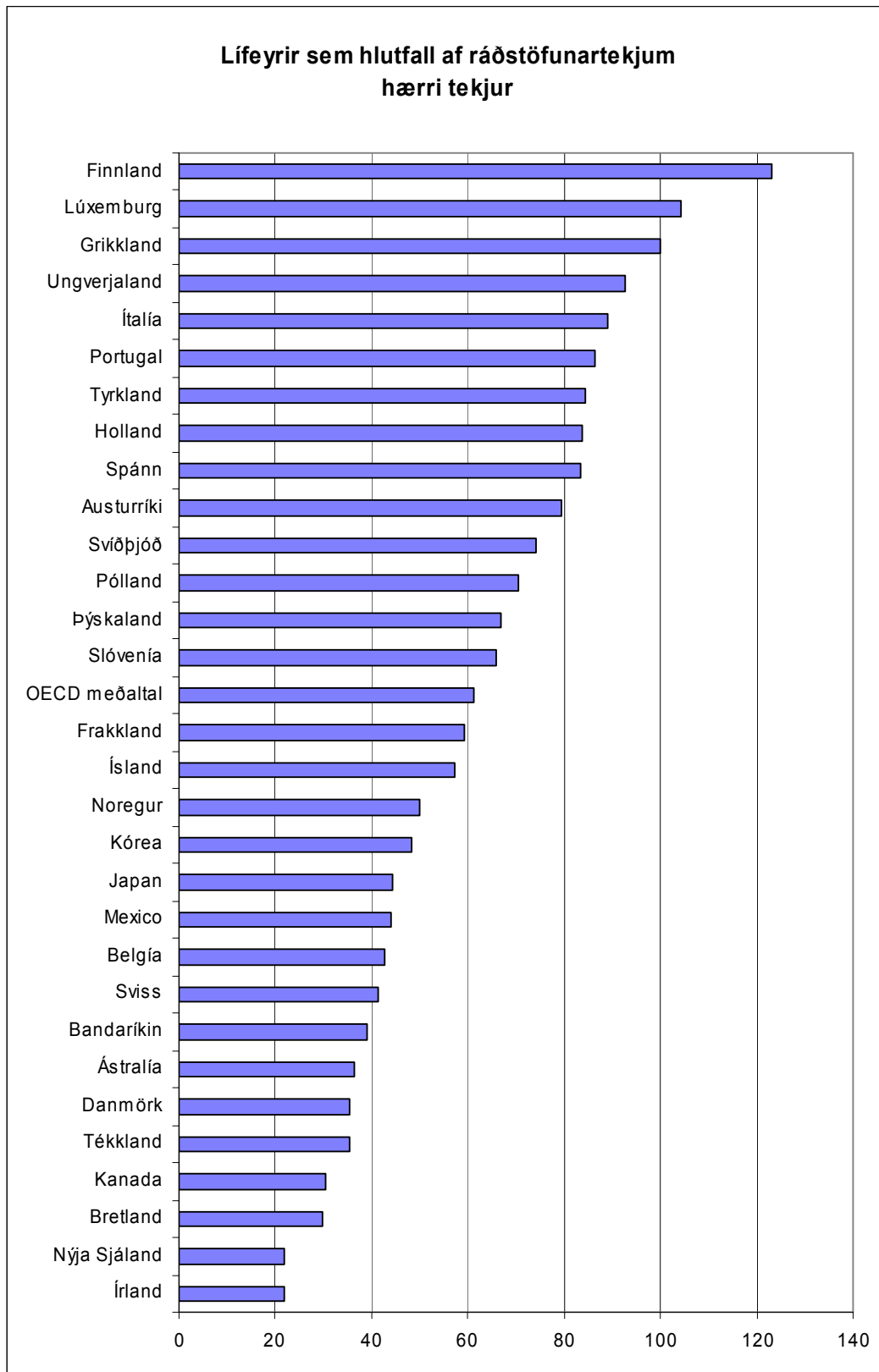
Mynd 7:



Mynd 8:



Mynd 9:



Mynd 10:

